

Monitor stedelijke mobiliteit

Mobiliteitsontwikkelingen & kwalitatieve
evaluatie maatregelen 1,5 meter samenleving

November 2020

Deze rapportage is opgesteld door CROW en Goudappel Coffeng
in opdracht van het Ministerie van Infrastructuur en Waterstaat.

kennisplatform
CROW

adviseurs
mobiliteit
**Goudappel
Coffeng**

Inhoudsopgave

Deze rapportage biedt inzicht in:

- Mobiliteitsontwikkelingen ten tijde van de coronacrisis: intensiteiten (auto, fiets, vracht), congestie (auto, vracht), ongevallen en OV-gebruik (trein).
- Ervaringen van gemeenten met de 1,5 meter samenleving, inclusief een reflectie op Black Friday (weekend 27 t/m 29 november).

Dit is de rapportage t/m november 2020, conclusies hebben betrekking op de maand november. De conclusies over de maanden maart t/m oktober zijn beschreven in de vorige rapportage.

Samenvatting

De belangrijkste mobiliteitsontwikkelingen in november zijn:

- In steden is het auto- en vrachtverkeer in **week 45** (verzwaring maatregelen met o.a. oproep om zoveel mogelijk thuis te blijven) op zo'n 85% van het referentieniveau (week 10). In **week 46** is geen duidelijk verschil te zien met week 45. In **week 47** (verzwaring maatregelen uit week 45 wordt opgeheven) is het verkeer licht gestegen en in **week 48** is dit verder gestegen naar 90% van het referentieniveau.
- In **week 45** ligt het aantal fietsers op referentieniveau (week 10). In alle steden is in **week 46** het aantal fietsers iets gedaald, naar zo'n 95%. In **week 47** is het aantal fietsers op 90% en in **week 48** is het grofweg op referentieniveau. Weersinvloeden spelen een rol bij aantallen fietsers.
- In **week 45** is het aantal instappers in de trein zo'n 40% van het referentieniveau (week 10). Er is in **week 46** een lichte stijging of geen wijziging in instappers. Er is alleen een daling, van zo'n 5%, in Rotterdam. Overall is in **week 47** een stijging zichtbaar ten opzichte van week 46. In **week 48** is het aantal instappers zo'n 45% ten opzichte van het referentieniveau.

Samenvatting

Inzichten kwalitatieve evaluatie van 10 gemeenten:

- Er wordt nog steeds actief ingezet op toezicht en handhaving.
- Reeds uitgevoerde maatregelen worden gecontinueerd, waarbij in een aantal gevallen deze weer opnieuw onder de aandacht worden gebracht door bijvoorbeeld nieuwe campagnes op te stellen, door meer te communiceren of door intensivering van de handhaving. Anderzijds worden ook maatregelen afgebouwd vanwege afgenomen drukte ten opzichte van de zomer.
- De maatregelen richten zich voornamelijk op voetgangers en fietsers die zich in of nabij het centrum bevinden. Op overige locaties worden weinig tot geen maatregelen getroffen, uitgezonderd bekende trekpleisters.
- De organisatie rondom corona-maatregelen wordt in de meeste gevallen goed opgepakt, zowel intern (projectgroepen) als extern (regionaal). De organisatie en communicatie over de invoering van maatregelen lijkt de laatste weken over het algemeen beter te verlopen dan in de periode ervoor, daarnaast komen er ook meer initiatieven vanuit de samenleving.

Belangrijke gebeurtenissen voor mobiliteit in 2020

Datum / data	Afkondiging maatregelen, samengevat	Veranderingen in gemotoriseerd verkeer Bron: NDW	Veranderingen in treingebruik Bron: Gemeentelijke Monitor	Veranderingen in fietsgebruik Bron: NDW bewerkt door M&E-team
12 maart (week 11)	Oproep om zoveel mogelijk thuis te werken.	Daling van aantal voertuigen van 100% (referentieniveau week 10) naar 80%.	Zeer sterke daling aantal reizigers zet in.	Daling aantal fietsritten zet in.
23 maart (week 13)	Intelligente lockdown.	Daling zet in week 13 door naar onder de 60% van referentieniveau.	Treingebruik in week 13 op 10% van referentieniveau (dit is week 10).	Fietsgebruik in week 13 op 60% referentieniveau (dit is niveau week 10).
7 mei (week 19), 1 juni (week 23) & 1 juli (week 27)	Nadruk op 1,5. meter maatschappij en ingang stapsgewijze versoepeling maatregelen (versoepeling per genoemde datum). Per 1 juni geldt in het OV een mondkapjesplicht.	Sinds week 14 zijn intensiteiten al gestaag gaan stijgen en dit zet door t/m zomervakantie waar referentieniveau bijna bereikt wordt.	Vanaf week 19 gestage stijging die, met dip in zomervakantie, doorzet naar 50% referentieniveau in week 36. De mondkapjesplicht die inging in week 23 liet geen daling in reizigers zien.	Sinds week 19 is het fietsgebruik voornamelijk boven 100% referentieniveau.
25 september (week 39)	<ul style="list-style-type: none"> - Kom binnen met max. 4 mensen samen. - Horeca sluit om 22u. - Oproep tot dragen mondkapje. 	Verkeer in week 39 op 90% en daling zet in.	Instappers op 50% in week 39 en daling zet in.	Fietsgebruik is in week 39 gezakt naar het referentieniveau.
13 oktober (week 42)	<ul style="list-style-type: none"> - Horeca dicht. - Kom ook buiten met max. 4 mensen samen. 	Daling naar 80% in week 43 (herfstvakantie), na herfstvakantie (in week 44) op 85%.	Daling naar 32% in week 43 (herfstvakantie), na herfstvakantie (in week 44) op 37%.	In de herfstvakantie (week 42 en 43) net op en onder referentieniveau. Na herfstvakantie (in week 44) gezakt naar 80%, meer weken zijn nog niet bekend.
3 november (week 45)	Regels 13 oktober krijgen verzwaring: <ul style="list-style-type: none"> - Blijf zoveel mogelijk thuis. 	Verkeer in week 45 op zo'n 85% en in week 46 is geen duidelijk verschil te zien. Rotterdam valt structureel op als stad met het minste verkeer ten opzichte van het referentieniveau.	In week 45 is aantal instappers zo'n 40%. Er is in week 46 lichte stijging of geen wijziging in instappers. Er is alleen een daling, van zo'n 5%, in Rotterdam.	In week 45 ligt het aantal fietsers op referentieniveau. In alle steden is in week 46 het aantal fietsers iets gedaald, naar zo'n 95% referentieniveau.
17 november (week 47)	Teruggang naar maatregelen 13 oktober.	In week 47 is het verkeer licht gestegen en in week 48 ligt dit op 90% van referentieniveau.	In week 47 is het aantal instappers iets boven de 40%. Overall is een stijging zichtbaar ten opzichte van week 46. In week 48 is het zo'n 45%.	In week 47 is het aantal fietsers op 90% referentieniveau. In week 48 is het grofweg op referentieniveau.

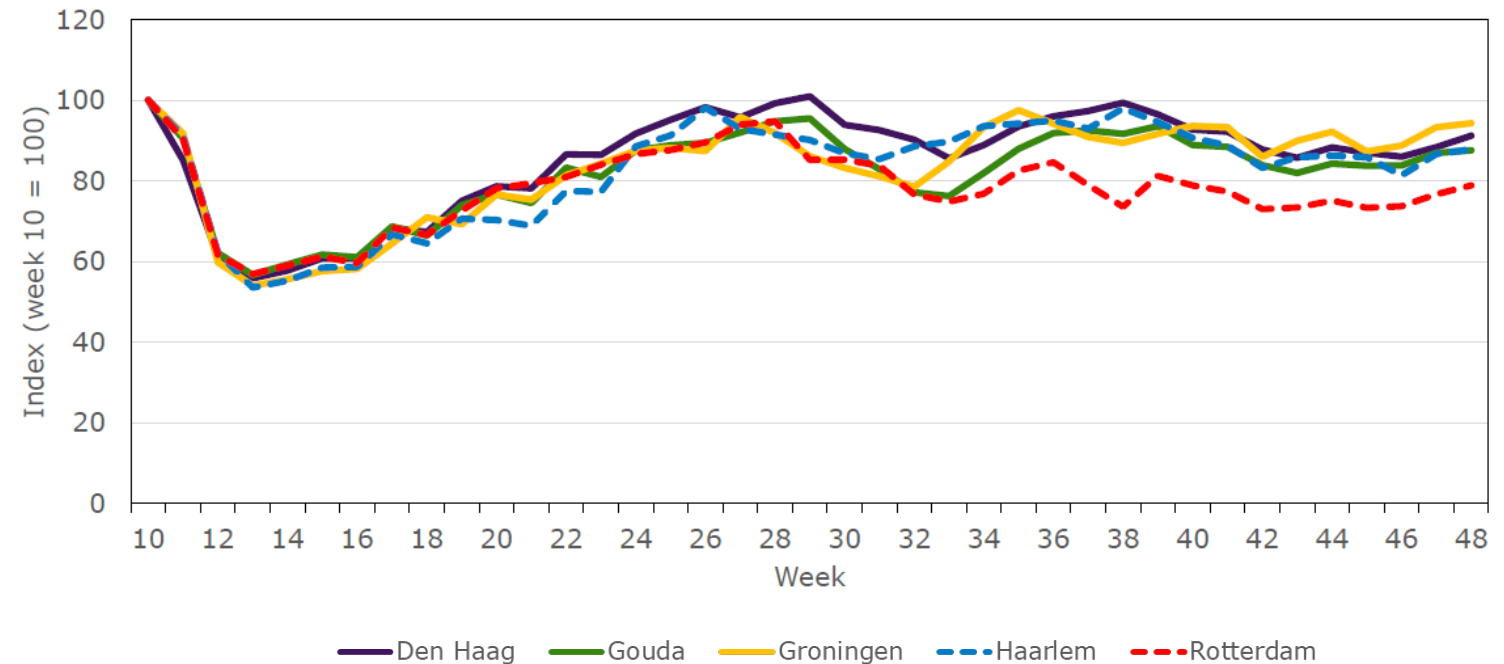
Genoemde percentages refereren altijd naar het referentieniveau. Voor gemotoriseerd verkeer, treingebruik en fietsgebruik wordt hiervoor week 10 (100%) gehanteerd.

A blurred background image of a busy city street. In the foreground, a person is using a wheelchair, moving across a crosswalk. To the left, a group of people is walking. In the background, a white car is visible on the street. The overall scene is out of focus, emphasizing the text overlay.

Mobiliteitsontwikkelingen

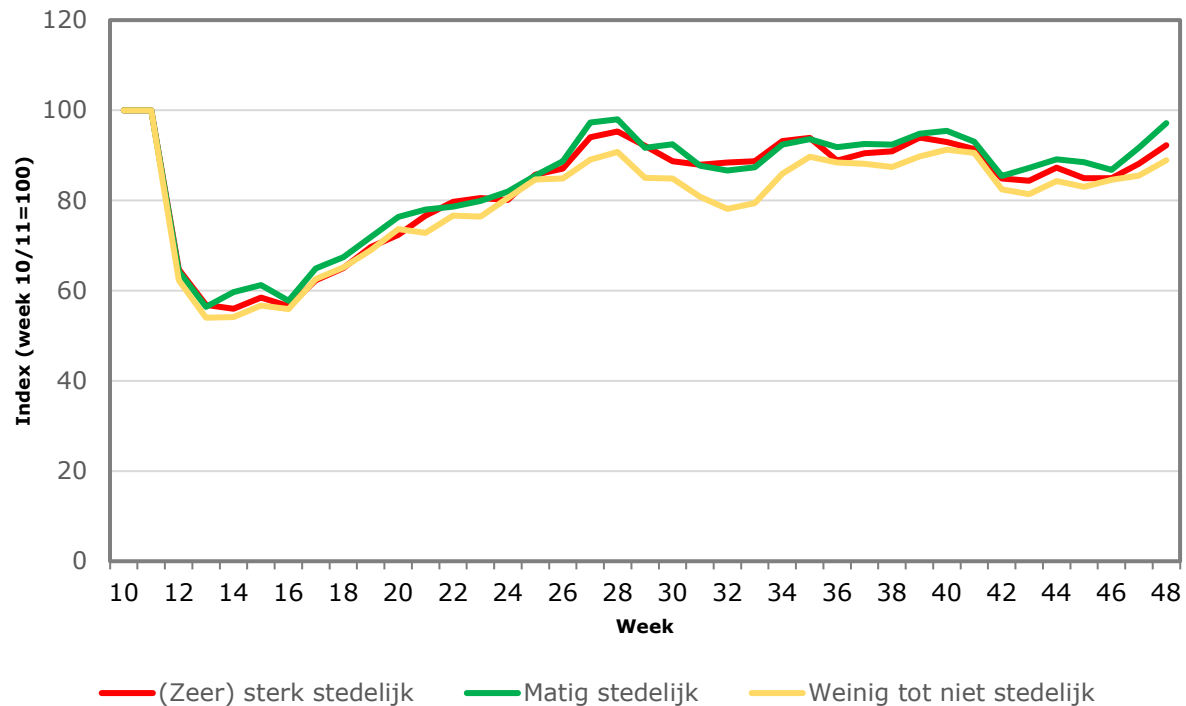
Intensiteit steden - index verkeer (auto+vracht)

- In steden is het auto- en vrachtverkeer in **week 45** (verzwaring met o.a. oproep om thuis te blijven) op zo'n 85% van het referentieniveau (week 10). In **week 46** is geen duidelijk verschil te zien met week 45. In **week 47** (verzwaring wordt opgeheven) is het verkeer licht gestegen en in **week 48** ligt dit op 90% van referentieniveau.
- Rotterdam valt structureel op als stad met het minste verkeer ten opzichte van het referentieniveau.
- Matig stedelijk gebied kent een sterkere stijging in week 48, zie volgende slide.

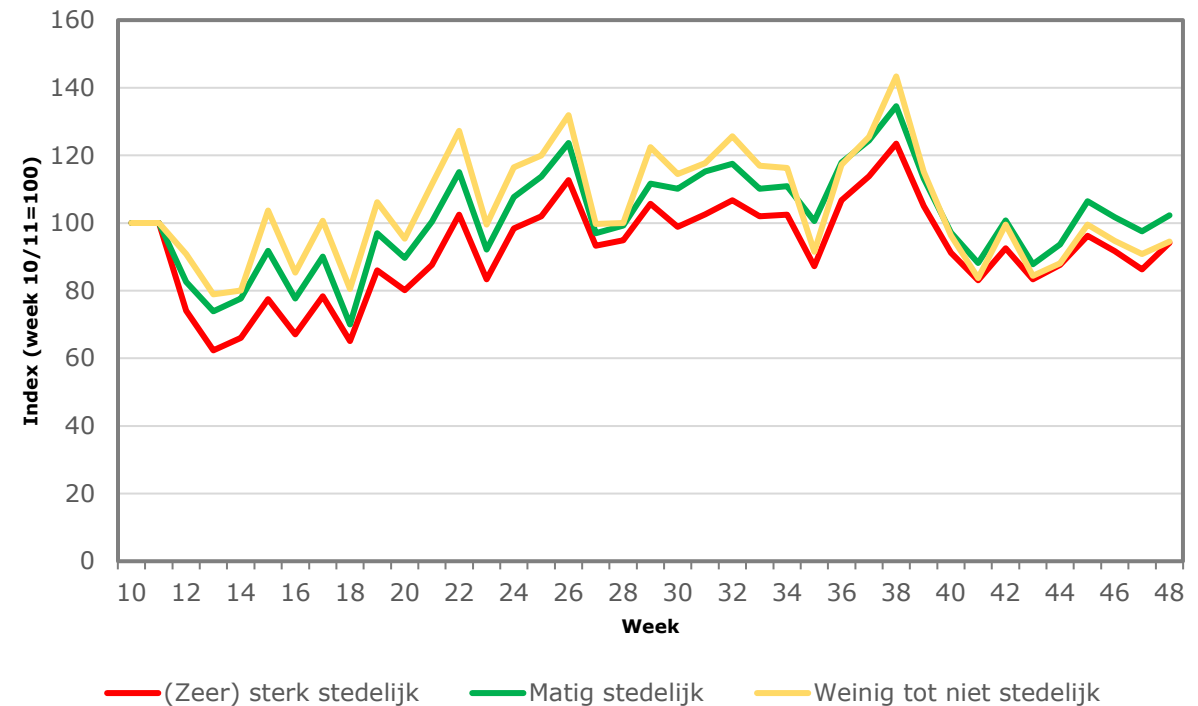


Mobiliteit naar stedelijkheidsgraad

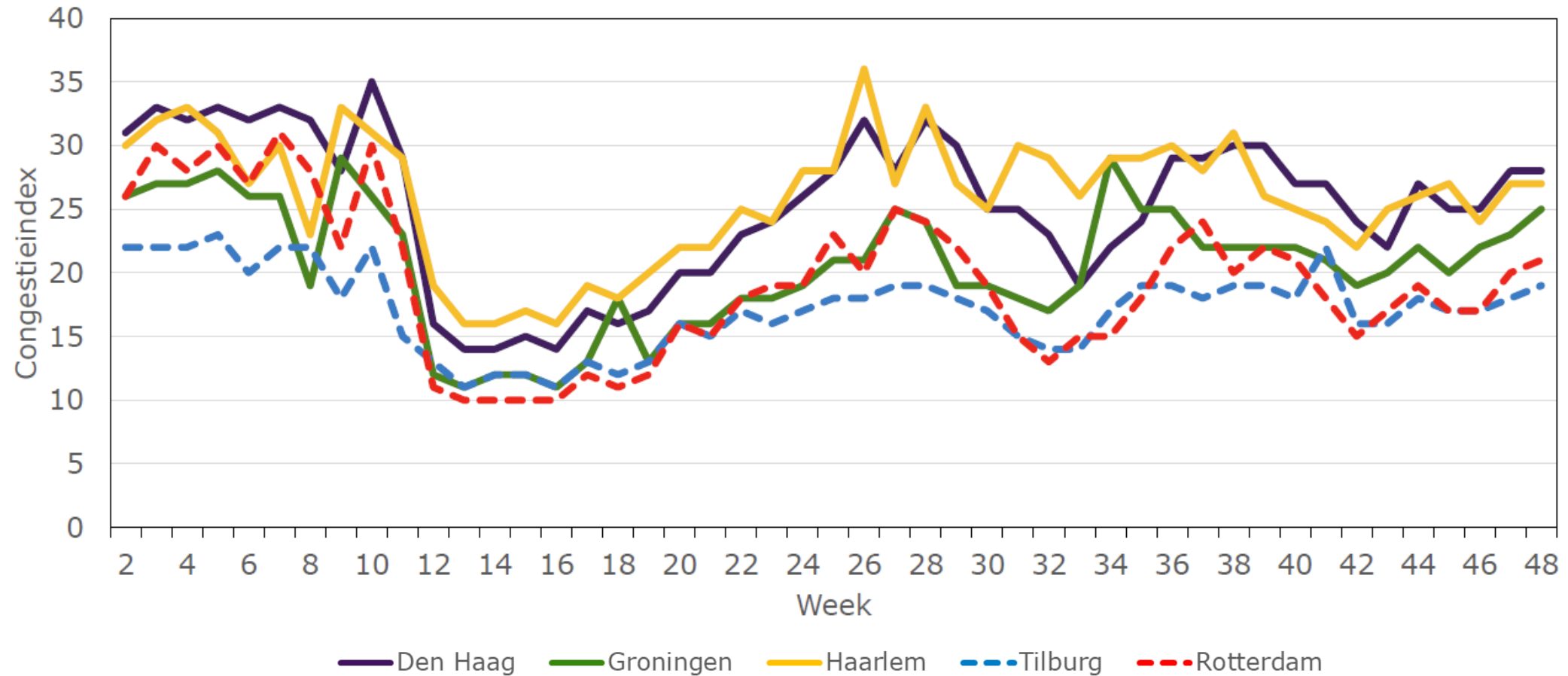
Ontwikkeling aantal autoritten naar stedelijkheid



Ontwikkeling aantal fietsritten naar stedelijkheid

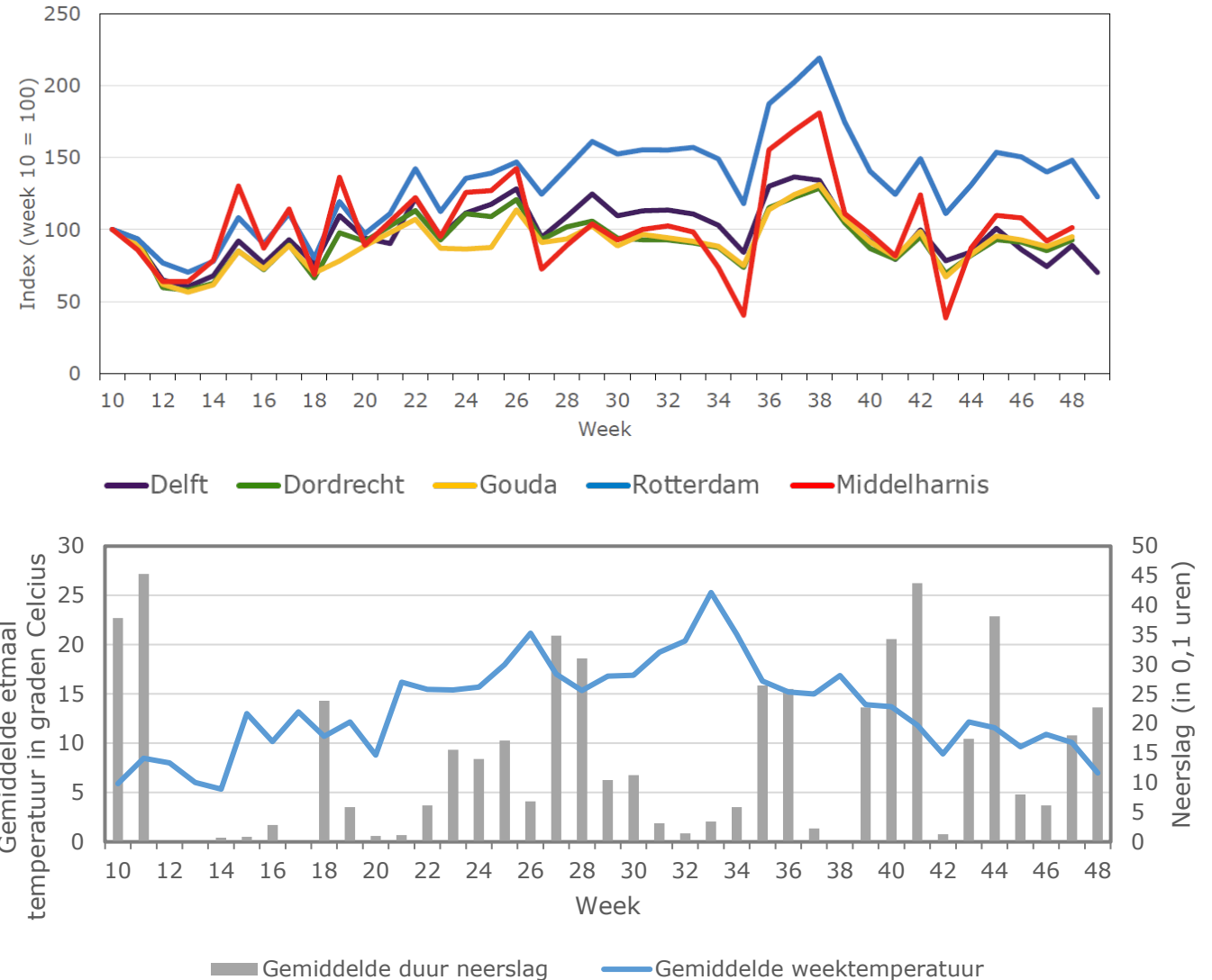


Congestie (auto + vracht) in steden

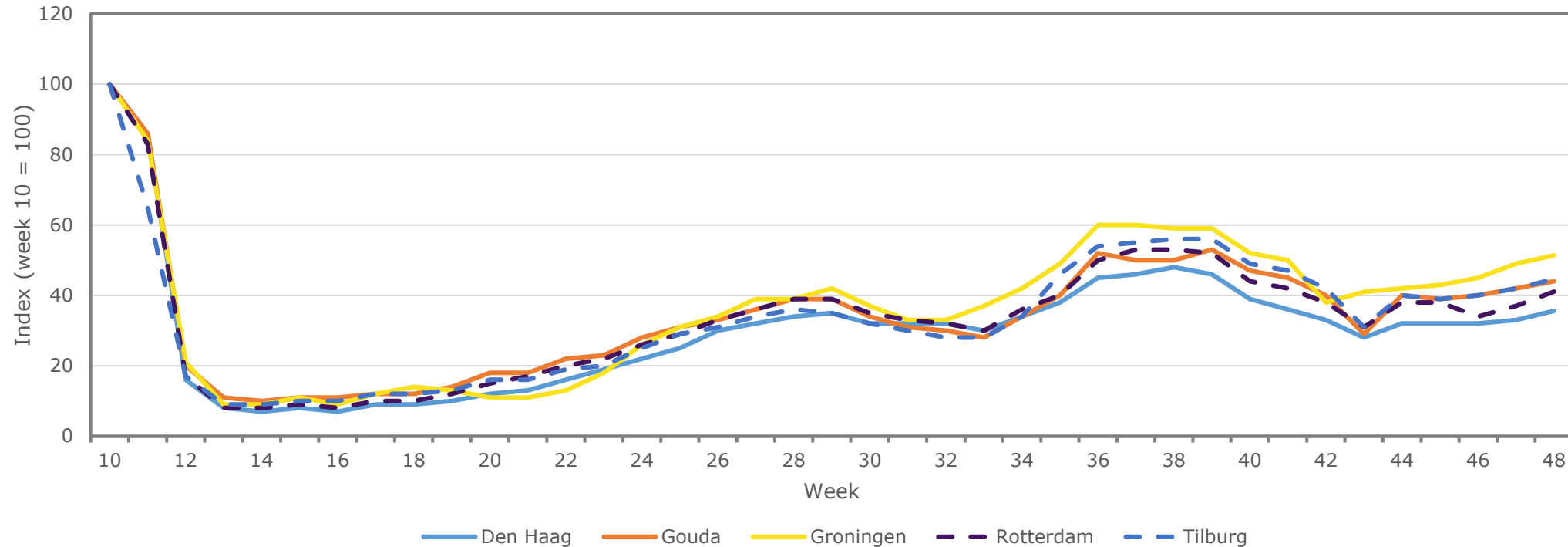


Fietsverkeer in steden

- In **week 45** (verzwaring met o.a. oproep om zoveel mogelijk thuis te blijven) ligt het aantal fietsers op referentieniveau, dat is het niveau van week 10. In alle steden is in **week 46** het aantal fietsers iets lager, op zo'n 95%. In **week 47** (verzwaring wordt opgeheven) is het aantal fietsers op 90%. In **week 48** is het grofweg op referentieniveau.
- Er is een sterke samenhang met het weer. Bij hogere temperaturen is over het algemeen het fietsgebruik hoger. De onderste grafiek laat per week de gemiddelde etmaaltemperatuur en uren neerslag zien, gemeten in de Bilt.

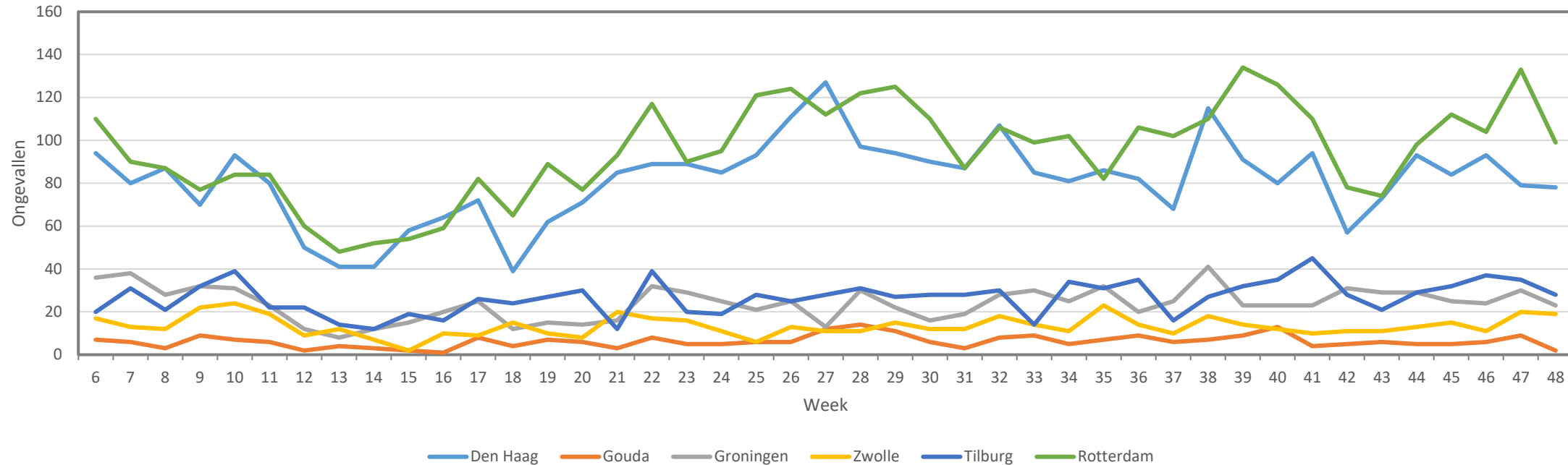


Instappers NS in steden



In **week 45** (verzwaring met o.a. oproep om thuis te blijven) is aantal instappers zo'n 40% van het referentieniveau (week 10). Er is in **week 46** een lichte stijging of geen wijziging in instappers. Er is alleen een daling, van zo'n 5%, in Rotterdam. Overal is in **week 47** (verzwaring wordt opgeheven) een stijging zichtbaar ten opzichte van week 46. In **week 48** is het aantal instappers zo'n 45%.

Ongevallen in steden



- De grafiek laat per stad een optelling zien van ongevallen met doden, letsel- en materiële schade.
- Het aantal ongevallen in Den Haag en Rotterdam volgt grofweg de daling en stijging van intensiteiten, zie bijv. de daling bij de oproep om thuis te werken (week 12) en een daling in de zomer- en herfstvakantie.
- Voor steden met minder ongevallen is deze samenhang niet goed te zien.

A blurred background image of a busy city street. In the foreground, a cyclist in a yellow top is riding from left to right. A blue car is stopped at a traffic light. Pedestrians are crossing the street. A traffic light on the right shows a red light. The background is filled with green trees and a clear sky.

**Kwalitatieve evaluatie:
Maatregelen 1,5 meter samenleving**

Achtergrond

- Deze evaluatie gaat in op maatregelen die in oktober en november zijn uitgevoerd door gemeenten in de openbare ruimte i.h.k.v. de 1,5 meter samenleving.
- Het doel van deze evaluatie is inhoudelijk en procesmatig inzichtelijk maken wat de ervaringen zijn van de decentrale overheden m.b.t. de maatregelen.
- Er zijn 10 gemeenten bevraagd, per gemeente is 1 vragenlijst afgenomen. Daarnaast is er deskresearch uitgevoerd.

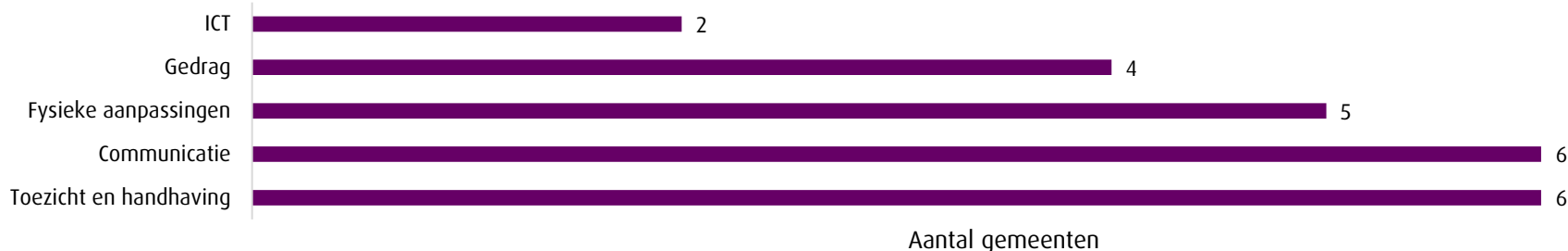
Gemeente	Grootte	Stedelijkheid
Zoetermeer	100.000 tot 150.000 inw.	Zeer sterk stedelijk
Helmond	50.000 tot 100.000 inw.	Sterk stedelijk
Gouda	50.000 tot 100.000 inw.	Zeer sterk stedelijk
Raalte	20.000 tot 50.000 inw.	Weinig stedelijk
Nunspeet	20.000 tot 50.000 inw.	Weinig stedelijk
Gorinchem	20.000 tot 50.000 inw.	Sterk stedelijk
Haaksbergen	20.000 tot 50.000 inw.	Matig stedelijk
Venray	20.000 tot 50.000 inw.	Matig stedelijk
Ermelo	20.000 tot 50.000 inw.	Weinig stedelijk
Oost Gelre	20.000 tot 50.000 inw.	Weinig stedelijk

Onderdelen kwalitatieve evaluatie

- Welk type maatregelen zijn recentelijk uitgevoerd?
- Waar zijn deze maatregelen uitgevoerd?
- Op welke doelgroep zijn de maatregelen gericht?
- Hoe is de implementatie van de maatregelen verlopen?
- Wat zijn de effecten van de maatregelen?
- Verwachten gemeenten dat de corona-maatregelen in de toekomst effect hebben op de inrichting van de openbare ruimte?
- Kunnen gemeenten ondersteuning gebruiken bij de implementatie van maatregelen?
- Bekendheid met maaksamenruimte.nl.

Welk type maatregelen zijn recentelijk uitgevoerd?

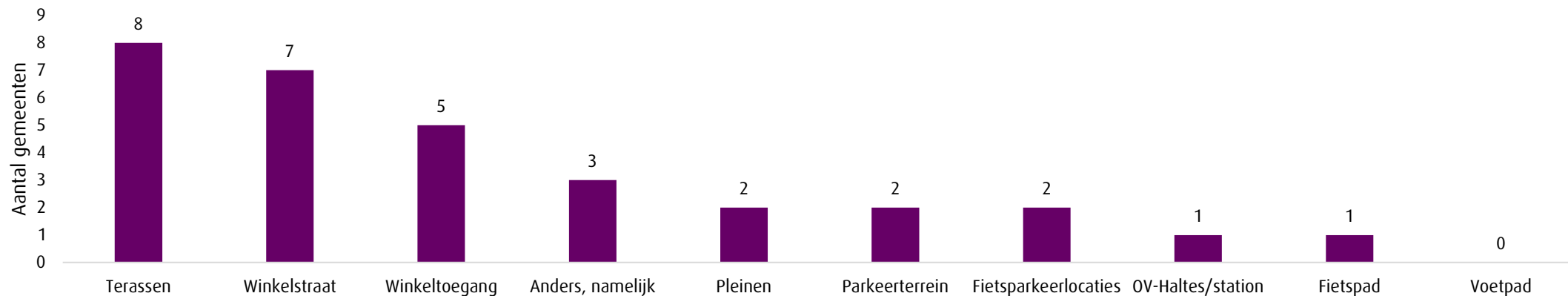
- Gemeenten geven aan dat burgers gewend raken aan de maatregelen en tegelijkertijd ‘Corona-moe’ zijn. Gemeenten gaan hier verschillend mee om:
 1. De bestaande maatregelen blijven zoals ze zijn en incidenteel worden er maatregelen weggehaald, omdat de drukte is afgenomen t.o.v. de zomerperiode.
 2. Er worden een aantal nieuwe campagnes/maatregelen uitgevoerd om inwoners opnieuw te informeren over de maatregelen die van kracht zijn. Het gaat dan voornamelijk om maatregelen gericht op communicatie en handhaving, zoals het inzetten van gastheren en/of boa’s en het faciliteren van looproutes. Daarnaast zijn ook meer ingrijpende maatregelen genoemd, zoals het instellen van een autovrije-zone bij scholen.
- Maatregelen op het gebied van communicatie en toezicht & handhaving blijven net zoals in oktober de meest toegepaste maatregelen.



*Welke (en welk type) maatregelen zijn recentelijk in de openbare ruimte getroffen ten behoeve van de 1,5 meter samenleving?
N = 10, meerdere antwoorden mogelijk.*

Waar zijn deze maatregelen uitgevoerd?

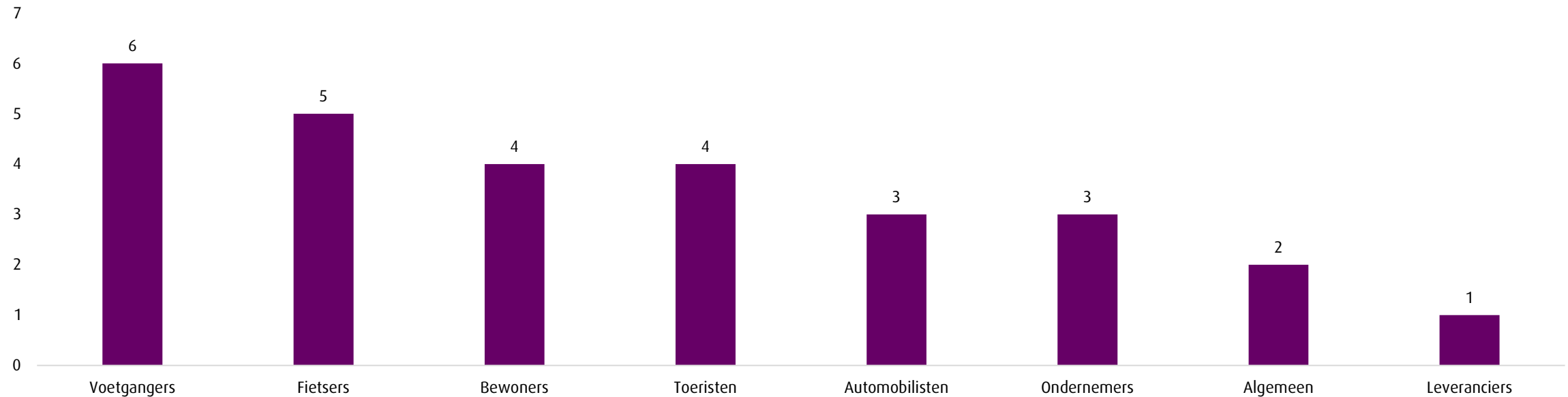
- De maatregelen zijn voornamelijk gericht op de drukste gebieden, zoals winkelcentra. Het gaat hierbij om de winkelstraten, terrassen en de winkeltoegangen.
- Op overige locaties worden maatregelen minder noodzakelijk geacht. Een verklaring hiervoor is dat er voornamelijk kleinere gemeenten zijn benaderd. Die hebben over het algemeen minder drukke locaties waar maatregelen noodzakelijk zijn. Gemeenten die dat wel hebben, zoals Nunspeet, hebben op deze specifieke locaties aanvullende maatregelen getroffen (in dit geval bij recreatiegebieden).



Waar zijn de maatregelen getroffen? N = 10, meerdere antwoorden mogelijk.

Op welke doelgroepen zijn de maatregelen gericht?

- De meeste maatregelen hebben een focus op de voetgangers en de fietsers, voornamelijk in de centra. Gemeenten erkennen dat dit in de openbare ruimte de meest kwetsbare doelgroepen zijn als het gaat om de verspreiding van het virus.
- Bewoners en toeristen worden daarnaast veelal geïnformeerd over de maatregelen die van kracht zijn.



Op welke doelgroep zijn de maatregelen gericht? N = 10, meerdere antwoordmogelijkheden mogelijk.

Hoe is implementatie van de maatregelen verlopen?

- Bij de meeste gemeenten verliep de implementatie soepel: acht gemeenten noemen deze soepel en twee gemeenten vatten het samen als “ging wel”.
- De implementatie van de maatregelen verloopt in vrijwel alle gevallen soepel. Gemeenten zijn goed georganiseerd, vaak door middel van integrale projectteams. In deze projectteams zitten in de meeste gevallen externen zoals ondernemers, wijkraden, politie, e.d. Bij de kleinere gemeenten geldt over het algemeen dat er minder externe partijen van het projectteam deel uitmaken.
- De organisatie en communicatie over de invoering van maatregelen lijkt de laatste weken over het algemeen beter te verlopen dan in de periode ervoor, wat mogelijk komt doordat gemeenten nu beter georganiseerd zijn.
- Daarnaast komen er ook initiatieven vanuit de samenleving, bijvoorbeeld scholen die pleiten voor autovrije-zones. Doordat initiatieven uit de samenleving komen, is er vaak ook al draagvlak en verloopt de implementatie soepel.

Wat zijn de effecten van de maatregelen?

- De reacties over de effecten van de uitgevoerde maatregelen zijn overwegend positief (zes gemeenten) en neutraal (vier gemeenten). Geen enkele gemeente noemt de effecten negatief.
- De effecten zijn wisselend.
 1. Het lijkt erop dat de zachte maatregelen, zoals looplijnen in het centrum, minder goed nageleefd worden. Handhaving/toezicht van deze maatregelen wordt daarom belangrijker, maar dat is tegelijkertijd lastig, door bijvoorbeeld capaciteitsgebrek.
 2. Hardere/fysieke maatregelen functioneren over het algemeen goed. Dan gaat het bijvoorbeeld over het verruimen van de groentijden voor fietsers en het realiseren van een autovrije-zone bij scholen. Op deze maatregelen lijkt handhaving minder noodzakelijk.
- Ten opzichte van oktober is het aandeel gemeenten dat positief is over de effecten hoger. Er zijn niet zozeer andere maatregelen getroffen. Mogelijke verklaringen hiervoor zijn de kleine steekproef of afgenomen drukte in de openbare ruimte.

Verwachten gemeenten dat de corona-maatregelen in de toekomst effect hebben op de inrichting van de openbare ruimte?

- De meeste gemeenten houden zich nu nog niet bezig met de situatie ná Corona. Er bestaan wel verschillende verwachtingen over de situatie in de toekomst.
- Ongeveer de helft van de gemeenten denkt dat alle maatregelen tijdelijk zijn en dat na de pandemie de 'oude' situatie hersteld wordt. Dit zijn met name kleinere gemeenten, met minder druk op de openbare ruimte.
- De andere helft is van mening zijn dat er sprake is van een blijvend karakter. Dit is een groter aandeel ten opzichte van oktober. Bij de grotere gemeenten wordt er nagedacht over het mogelijk continueren van maatregelen die nu genomen zijn, bijvoorbeeld het verlengen van de groentijd voor fietsers of het autovrij maken van schoolomgevingen. Het is echter niet zo dat dit al in beleids- of uitvoeringsplannen o.i.d. is opgenomen.



*Verwacht u dat de corona-maatregelen in de toekomst invloed zullen hebben op de inrichting van de openbare ruimte?
N = 10, 2 gemeenten selecteerden zowel ja, als nee.*

Ondersteuning bij de implementatie van maatregelen?

- De meeste gemeenten hebben geen ondersteuning nodig, zowel inhoudelijk als procesmatig verloopt alles goed.
- Als gemeenten behoefte hebben aan extra kennis of informatie, dan zoeken zij die op bijvoorbeeld via nabij gelegen gemeenten, de regio of andere bronnen.




Kunt u ondersteuning gebruiken bij de implementatie van de maatregelen? N = 10

Bekendheid met maaksamenruimte.nl

- Twee van de 10 gemeenten kennen de website en gebruikt deze om inspiratie op te doen.
- Een aantal van de overige gemeenten heeft aangegeven de site eens te gaan bekijken en deze eventueel ook door te sturen naar collega's.



Kent u de website www.maaksamenruimte.nl? N = 10



**Kwalitatieve evaluatie:
Black Friday (27 t/m 29 november)**

Hoe zijn de bezoekersaantallen ervaren?

- Er is een duidelijke toename in de bezoekersaantallen geweest. In hoeverre deze problematisch waren is wisselend per stad.
- In de grote steden is het zeer druk geweest (Eindhoven, Rotterdam, Amsterdam, Den Haag). Ook geldt dit in ieder geval Maastricht, Groningen, Zwolle, Apeldoorn en Dordrecht. Deze drukte ging samen met een sterke afname in naleving van richtlijnen, zoals het 1,5m afstand houden en het alleen winkelen.
- Utrecht, Deventer en Nijmegen rapporteerden een goed beheersbare drukte.
- De decemberrapportage zal dieper ingaan op Black Friday en de feestdagen.

Welke maatregelen hebben gemeenten genomen?

- Expliciete oproepen om niet naar de binnenstad te komen.
- Eerdere sluiting van winkels in Rotterdam, Eindhoven en Dordrecht.
- Afsluiten straten (bijv. in [Groningen](#)).
- Instellen eenrichtingsverkeer (bijv. in [Amsterdam](#)).
- Geïntensiveerde handhaving en inzet politie (bijv. in [Apeldoorn](#)).
- Bezoekers spreiden door verlaging parkeertarieven in daluren en oproep aan ondernemers om winkels eerder te openen (bijv. in [Nijmegen](#)).