

Monitor stedelijke mobiliteit

Mobiliteitsontwikkelingen & kwalitatieve
evaluatie maatregelen 1,5 meter samenleving

December 2020

Deze rapportage is opgesteld door CROW en Goudappel Coffeng
in opdracht van het Ministerie van Infrastructuur en Waterstaat.

kennisplatform
CROW

adviseurs
mobiliteit
**Goudappel
Coffeng**

Inhoudsopgave

Deze rapportage biedt inzicht in:

- Mobiliteitsontwikkelingen ten tijde van de coronacrisis: intensiteiten (auto, fiets, vracht), congestie (auto, vracht), ongevallen en OV-gebruik (trein).
- Ervaringen van gemeenten met de 1,5 meter samenleving.

Dit is de rapportage t/m december 2020, conclusies hebben betrekking op de maand december. De conclusies over de maanden maart t/m november zijn beschreven in de vorige rapportage.

Samenvatting

De belangrijkste mobiliteitsontwikkelingen in december zijn:

- Sinds **week 46** stegen de auto- en vrachtintensiteiten in steden gestaag richting het referentieniveau (week 10). In **week 49** werd dat niveau bijna bereikt. In **week 51** (ingang strenge lockdown) daalden de intensiteiten naar 80% van het referentieniveau. Het aantal autoritten daalde in de kerstvakantie (**week 52 en 53**) van 80% naar 70%. In weinig tot niet stedelijk gebied is het aantal autoritten in de kerstvakantie sterker verminderd dan in stedelijk gebied.
- Het fietsverkeer was in **week 49, 50 en 51** op zo'n 80% van het referentieniveau. De strenge lockdown startte in week 51. In de kerstvakantie daalde het aantal fietsritten van 80% naar de helft (**week 52**) van het referentieniveau. Weersinvloeden zijn van invloed op de aantallen fietsers.
- In december lag het aantal trein instappers op zo'n 40% van het referentieniveau. In **week 51** (ingang strenge lockdown) daalde dit aantal naar 30%. In de kerstvakantie (**week 52 & 53**) daalde het aantal instappers naar 20% van het referentieniveau.

Samenvatting

Inzichten kwalitatieve evaluatie van 12 gemeenten:

- De meeste maatregelen werden voordat de strenge lockdown (week 51) inging gecontinueerd en geïntensiveerd. Na ingang van de lockdown zijn, vanwege de afgenomen drukte in (binnen)steden veel maatregelen afgeschaald. Continu wordt ingespeeld op de actuele situatie, om zo zoveel mogelijk tegemoet te komen aan alle belangen. Daarnaast blijkt overal toezicht en handhaving nog steeds een belangrijke maatregel en een voorwaarde voor het succesvol laten fungeren van andere maatregelen.
- De meeste maatregelen zijn gericht op voetgangers, aangezien dit de meest kwetsbare doelgroep is. Om hen de ruimte te kunnen bieden, zijn maatregelen nodig die ten koste kunnen gaan van de bewegingsvrijheid van fietsers of automobilisten.
- Een succesvolle implementatie van de maatregelen gaat samen met een goede samenwerking en afstemming met alle stakeholders. In de meeste gemeenten is dit inmiddels goed georganiseerd.
- Er is behoefte om te leren van elkaars ervaringen. Het gaat dan om de effecten van maatregelen, maar ook om de uitvoeringstechnische aspecten. Hierdoor wordt het proces van een snelle implementatie van effectieve maatregelen vereenvoudigd.

Belangrijke gebeurtenissen voor mobiliteit in 2020

Datum / data	Afkondiging maatregelen, samengevat	Veranderingen in gemotoriseerd verkeer. Bron: NDW	Veranderingen in treingebruik Bron: Gemeentelijke Monitor	Veranderingen in fietsgebruik Bron: NDW bewerkt door M&E-team
12 maart (week 11)	Oproep om zoveel mogelijk thuis te werken.	Daling van aantal voertuigen van 100% (referentieniveau week 10) naar 80%.	Zeer sterke daling aantal reizigers zet in.	Daling aantal fietsritten zet in.
23 maart (week 13)	Intelligente lockdown.	Daling zet in week 13 door naar onder de 60% van referentieniveau.	Treingebruik in week 13 op 10% van referentieniveau (dit is week 10).	Fietsgebruik in week 13 op 60% referentieniveau (dit is niveau week 10).
7 mei (week 19), 1 juni (week 23) & 1 juli (week 27)	Nadruk op 1,5. meter maatschappij en ingang stapsgewijze versoepeling maatregelen (versoepeling per genoemde datum). Per 1 juni geldt in het OV een mondkapjesplicht.	Sinds week 14 zijn intensiteiten al gestaag gaan stijgen en dit zet door t/m zomervakantie waar referentieniveau bijna bereikt wordt.	Vanaf week 19 gestage stijging die, met dip in zomervakantie, doorzet naar 50% referentieniveau in week 36. De mondkapjesplicht die inging in week 23 liet geen daling in reizigers zien.	Sinds week 19 is het fietsgebruik voornamelijk boven 100% referentieniveau.
25 september (week 39)	- O.a. Oproep tot dragen mondkapje.	Verkeer in week 39 op 90% en daling zet in.	Instappers op 50% in week 39 en daling zet in.	Fietsgebruik is in week 39 gedaald naar het referentieniveau.
13 oktober (week 42)	- Horeca dicht. - Kom ook buiten met max. 4 mensen samen.	Daling naar 80% in week 43 (herfstvakantie), na herfstvakantie (in week 44) op 85%.	Daling naar 32% in week 43 (herfstvakantie), na herfstvakantie (in week 44) op 37%.	In de herfstvakantie (week 42 en 43) net op en onder referentieniveau. Na herfstvakantie (in week 44) gedaald naar 80%, meer weken zijn nog niet bekend.
3 november (week 45)	Regels 13 oktober krijgen verzwaring: - Blijf zoveel mogelijk thuis.	Verkeer in week 45 op zo'n 85% en in week 46 is geen duidelijk verschil te zien. Rotterdam valt structureel op als stad met het minste verkeer ten opzichte van het referentieniveau.	In week 45 is aantal instappers zo'n 40%. Er is in week 46 lichte stijging of geen wijziging in instappers. Er is alleen een daling, van zo'n 5%, in Rotterdam.	In week 45 ligt het aantal fietsers op referentieniveau. In alle steden is in week 46 het aantal fietsers iets gedaald, naar zo'n 95% referentieniveau.
17 november (week 47)	Teruggang naar maatregelen 13 oktober.	In week 47 is het verkeer licht gestegen en in week 48 ligt dit op 90% van referentieniveau.	In week 47 is het aantal instappers iets boven de 40%. Overall is een stijging zichtbaar ten opzichte van week 46. In week 48 is het zo'n 45%.	In week 47 is het aantal fietsers op 90% referentieniveau. In week 48 is het grofweg op referentieniveau.
15 december (week 51)	Ingang strenge lockdown.	In week 51 daalt de intensiteit naar 80% van het referentieniveau. In de kerstvakantie (week 52 en 53) daalt het aantal autoritten naar 70% (NVP data).	In week 51 daalt het aantal instappers van 40% naar 30%. In de kerstvakantie (week 52 en 53) daalt het aantal instappers verder naar 20%.	Het fietsverkeer is in week 49, 50 en 51 op zo'n 80%. In de kerstvakantie daalt het aantal fietsritten naar de helft van het referentieniveau (NVP data).

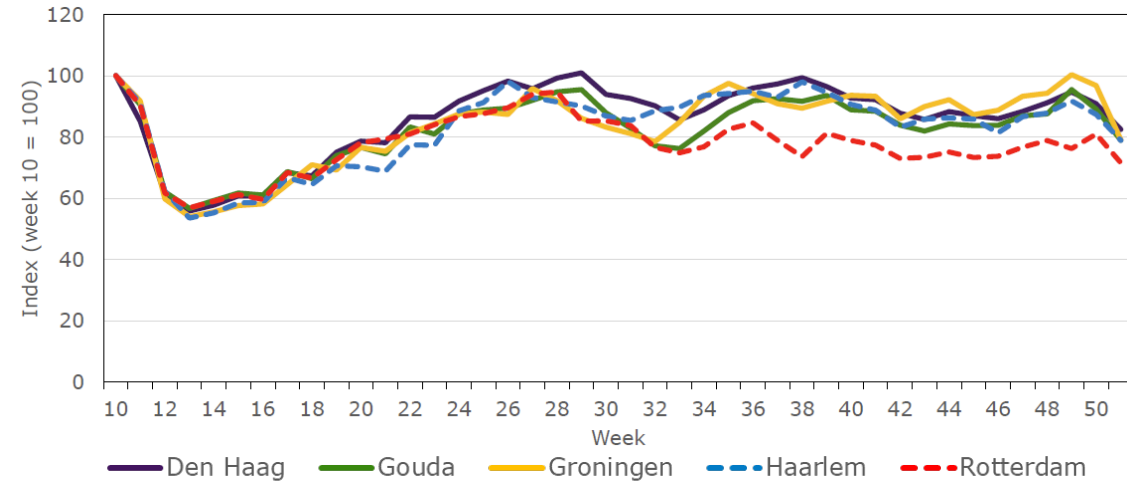
Genoemde percentages refereren altijd naar het referentieniveau. Voor intensiteiten gemotoriseerd verkeer, treingebruik en fietsgebruik wordt hiervoor week 10 (100%) gehanteerd. Voor de NVP data is het referentieniveau (100%) het gemiddelde niveau van week 10 en 11.



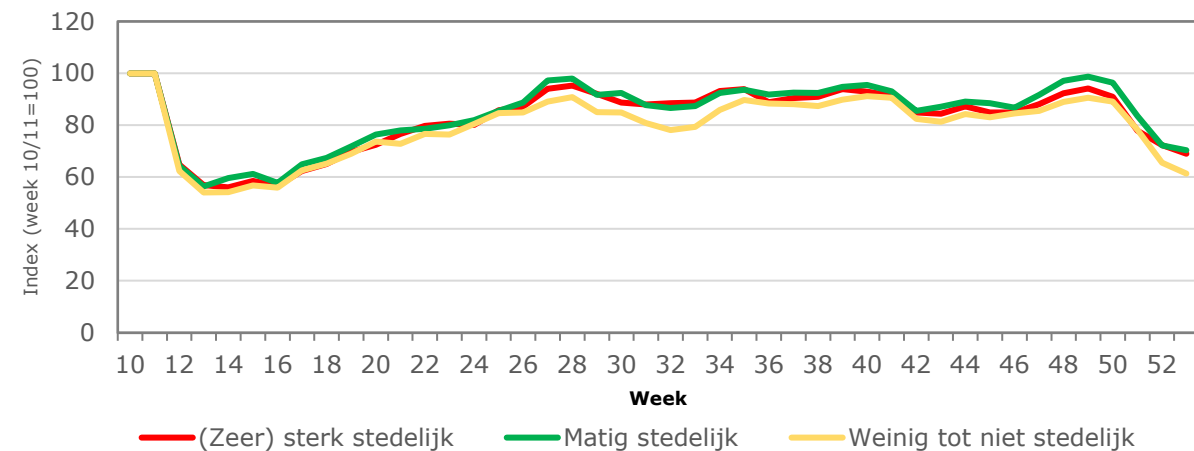
Mobiliteitsontwikkelingen

Intensiteit steden – index verkeer (auto+vracht)

- Sinds **week 46** stegen de intensiteiten auto en vracht gestaag richting het referentieniveau van begin maart, wat in **week 49** bijna bereikt werd. In **week 51** (ingang strenge lockdown) daalden de intensiteiten naar 80% van het referentieniveau.
- Het aantal autoritten daalde in de kerstvakantie (**week 52 en 53**) naar 70%. Door inwoners van weinig tot niet stedelijk gebied is het aantal autoritten in de kerstvakantie sterker verminderd ten opzichte van inwoners van stedelijk gebied.

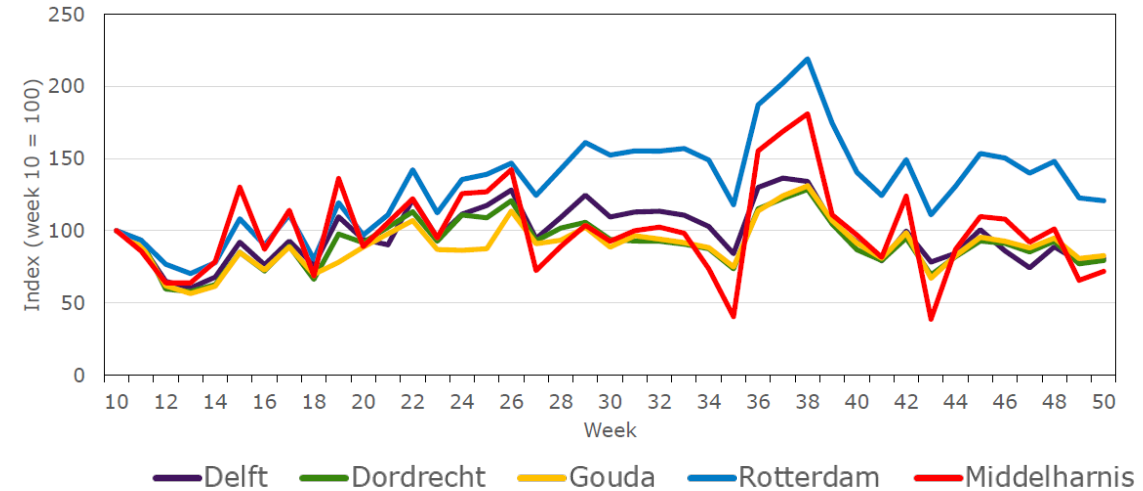


Ontwikkeling aantal autoritten naar stedelijkheid

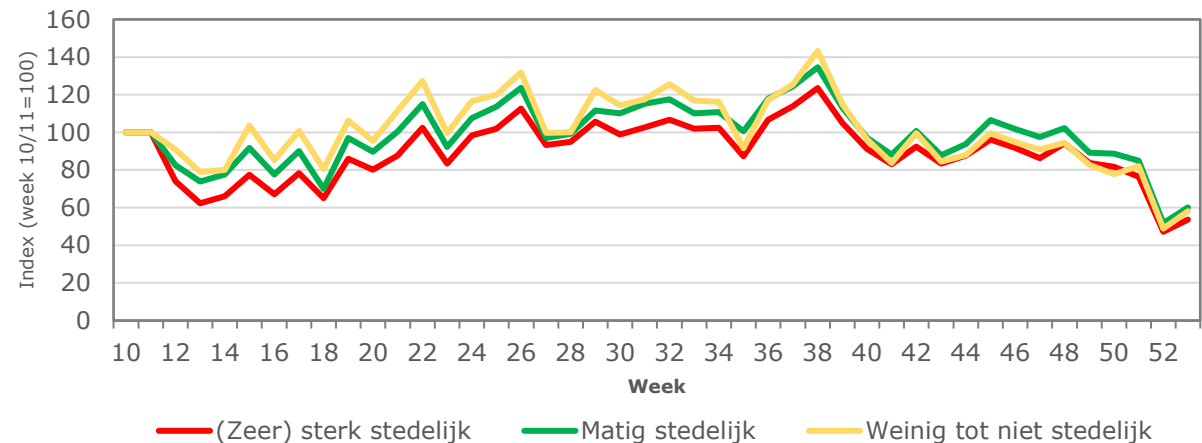


Fietsverkeer in steden

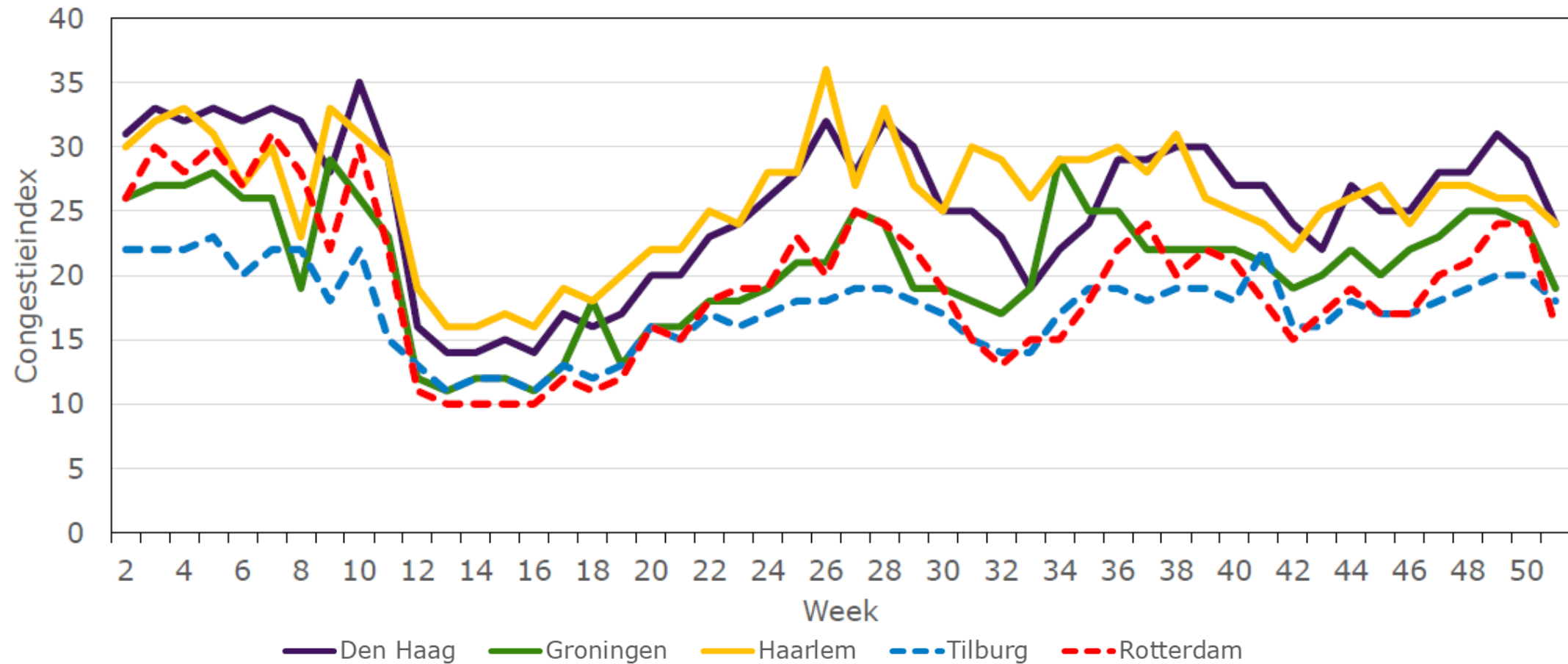
- Het fietsverkeer was in **week 49, 50 en 51** op zo'n 80% van het referentieniveau. De strenge lockdown startte in week 51. In de kerstvakantie daalde het aantal fietsritten naar de helft (**week 52**) van het referentieniveau.
- In Rotterdam wordt sinds de zomer, ten opzichte van het eigen referentieniveau, structureel meer gefietst dan in andere gemeenten. Dit komt mogelijk doordat in Rotterdam veel OV-ritten zijn vervangen door fietsritten.
- Er is een sterke samenhang tussen het fietsgebruik en het weer. Bij hogere temperaturen is over het algemeen het fietsgebruik hoger.



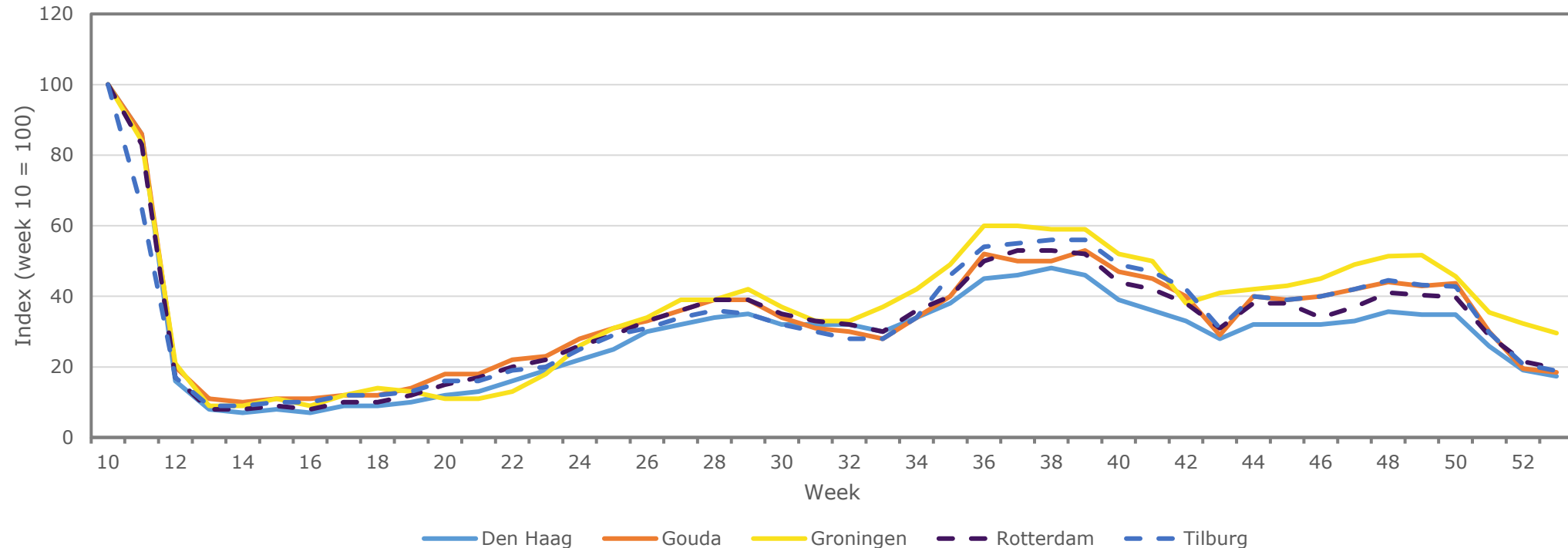
Ontwikkeling aantal fietsritten naar stedelijkheid



Congestie (auto + vracht) in steden

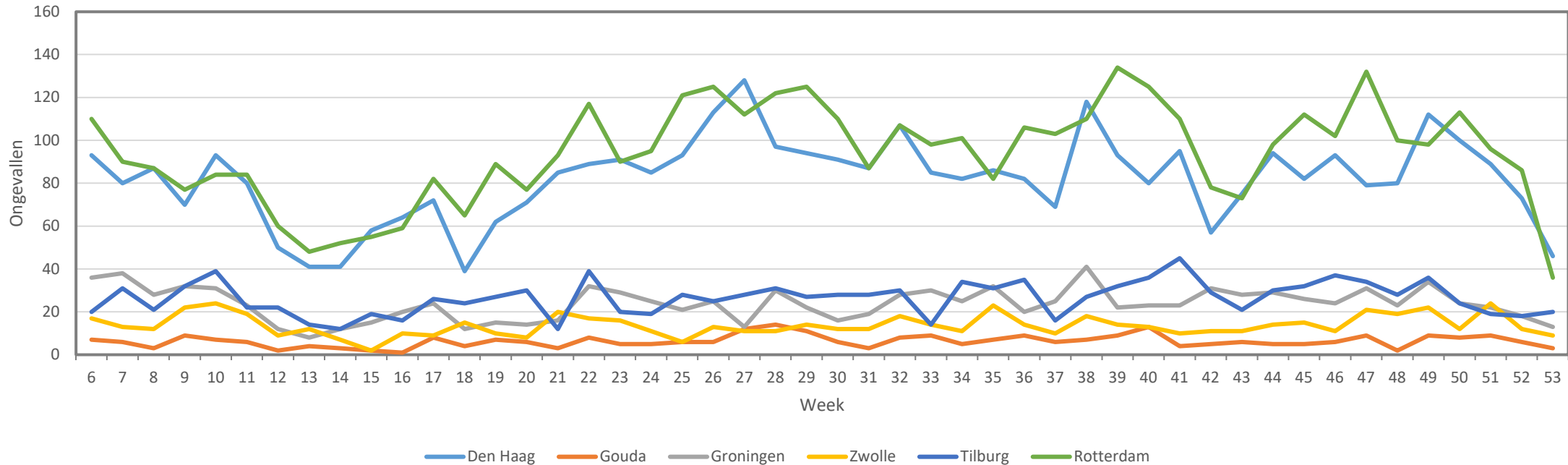


Instappers NS in steden



- In december lag het aantal instappers op zo'n 40% van het referentieniveau (week 10). In week 51 (ingang strenge lockdown) daalde dit aantal naar 30%. In de kerstvakantie (week 52 & 53) daalde het aantal instappers naar 20% van het referentieniveau. Er is een mogelijk verband met onderwijs verplaatsingen, omdat sinds het ingaan van de strenge lockdown scholen les op afstand geven.

Ongevallen in steden met doden, letsel- en materieelschade



- Het aantal ongevallen in Den Haag en Rotterdam volgt grofweg de daling en stijging van intensiteiten als gevolg van de maatregelen en vakantieperioden, zie bijv. de daling bij de oproep om thuis te werken (week 12) en een daling in de zomer- en kerstvakantie.
- Voor steden met minder ongevallen is deze samenhang niet goed te zien.

A blurred background image of a busy city street. In the foreground, a cyclist in a yellow top is riding from left to right. A blue car is parked or moving slowly in the middle ground. Pedestrians are walking on the sidewalk. A traffic light with a red light is visible on the right side. The overall scene is out of focus, emphasizing the text overlay.

**Kwalitatieve evaluatie:
Maatregelen 1,5 meter samenleving**

Achtergrond

- Deze evaluatie gaat in op maatregelen die in november en december zijn uitgevoerd door gemeenten in de openbare ruimte i.h.k.v. de 1,5 meter samenleving.
- Het doel van deze evaluatie is inhoudelijk en procesmatig inzichtelijk maken wat de ervaringen zijn van de decentrale overheden met de maatregelen.
- Er zijn 12 gemeenten bevraagd, per gemeente is 1 vragenlijst afgenomen. Daarnaast is er deskresearch uitgevoerd.
- Aandachtspunt bij deze rapportage is dat de strenge lockdown (ingegaan op 15 december) invloed kan hebben op de resultaten, aangezien interviews zowel voor als na 15 december hebben plaatsgevonden.

Gemeente	Grootte	Stedelijkheid
Rotterdam	> 250.000 inwoners	Zeer sterk stedelijk
Utrecht	> 250.000 inwoners	Zeer sterk stedelijk
Eindhoven	150.000 tot 250.000 inw.	Zeer sterk stedelijk
Apeldoorn	150.000 tot 250.000 inw.	Sterk stedelijk
Zaanstad	150.000 tot 250.000 inw.	Sterk stedelijk
Arnhem	150.000 tot 250.000 inw.	Sterk stedelijk
's-Hertogenbosch	150.000 tot 250.000 inw.	Sterk stedelijk
Bergen op Zoom	50.000 tot 100.000 inw.	Sterk stedelijk
Almelo	50.000 tot 100.000 inw.	Sterk stedelijk
Leidschendam-Voorburg	50.000 tot 100.000 inw.	Zeer sterk stedelijk
Meppel	20.000 tot 50.000 inw.	Matig stedelijk
Leusden	20.000 tot 50.000 inw.	Matig stedelijk

Onderdelen kwalitatieve evaluatie

- Welk type maatregelen zijn recentelijk uitgevoerd?
- Waar zijn deze maatregelen uitgevoerd?
- Hoe wordt de verkeersdruk geregeld?
- Op welke doelgroep zijn de maatregelen gericht?
Is er extra aandacht voor bepaalde groepen nodig geweest?
- Wat zijn de effecten van de maatregelen? Zijn er neveneffecten?
Wat is de meest succesvolle maatregel?
- Hoe is de implementatie van de maatregelen verlopen?
- Is er gebruik gemaakt van externe kennis/producten?
- Verwachten gemeenten dat de corona-maatregelen in de toekomst effect hebben op de inrichting van de openbare ruimte?
- Kunnen gemeenten ondersteuning gebruiken bij de implementatie van maatregelen?
- Zijn gemeenten bekend met maaksamenruimte.nl?

Welk type maatregelen zijn recentelijk uitgevoerd?

Er is een duidelijk onderscheid in de maatregelen vóór de strenge lockdown (ingang op 15 december) en tijdens de strenge lockdown.

Voor de strenge lockdown (1/2):

- Het aantal bezoekers in steden namen voorafgaand aan de strenge lockdown hard toe. Extra maatregelen waren nodig om de drukte te beperken/voorkomen en om de 1,5 meter afstand te kunnen waarborgen.
- Het beperken/voorkomen van drukte werd voornamelijk gedaan met:
 - Plaatsen van berichten/boodschappen op social media (LinkedIn, Twitter, Facebook), bilboards en tekstkarren.
 - Samen met ondernemers bezoekers oproepen om op rustige momenten te komen winkelen.

Welk type maatregelen zijn recentelijk uitgevoerd?

Maatregelen voor de strenge lockdown (2/2):

- Het waarborgen van 1,5 meter afstand werd gedaan met:
 - Aanduiden van algemene regels (tijdelijke bebording, billboards, zuilen, spandoeken, tekstkarren).
 - Toezicht door inzet cityhosts, promotiemensen en boa's om bezoekers te attenderen op de regels.
 - Aanpassen uitstallingenbeleid om ruimte te creëren in openbare ruimte.
 - Verwijderen objecten in de openbare ruimte, zoals bankjes, fietsnietjes, e.d.
 - Omleiden fietsers en instellen fietsverbod in binnenstad.
 - Afsluiten wegen voor gemotoriseerd verkeer.
 - Reduceren parkeertarief tijdens daluren.
 - Sluiten centrale parkeergarage op zaterdagen.
 - Grens aan aantal bezoekers stellen.
 - Eenrichtingsverkeer voor voetgangers instellen.
 - Activiteiten buiten het centrum promoten t.b.v. spreiding.

Welk type maatregelen zijn recentelijk uitgevoerd?

Rondom Black Friday (eind november) en Sinterklaas (begin december) hebben gemeenten aanvullende maatregelen uitgevoerd vanwege de toenemende drukte:

- **Eindhoven**
Winkels zijn eerder gesloten, er is meer communicatie m.b.t. algemene regels geweest, er zijn meer cityhosts ingezet en, in overleg met ondernemers, waren acties de hele week geldig.
- **Rotterdam**
Winkels zijn eerder gesloten, winkelstraten zijn afgesloten en er is eenrichtingsverkeer ingesteld.
- **Utrecht**
In samenwerking met ondernemers is de actieperiode verlengd en zijn standaard maatregelen geïntensiveerd, ook op winkelcentra buiten de binnenstad.
- **Leusden**
Er is een noodscenario in gereedheid gebracht waarbij het winkelcentrum afgesloten kon worden .
- **Almelo en Zaanstad**
Extra communicatie: blijf weg en als je komt, kom dan alleen, bij voorkeur op rustige momenten.
Draag een mondkapje en houd afstand.

Welk type maatregelen zijn recentelijk uitgevoerd?

Na invoering van de strenge lockdown (15 december):

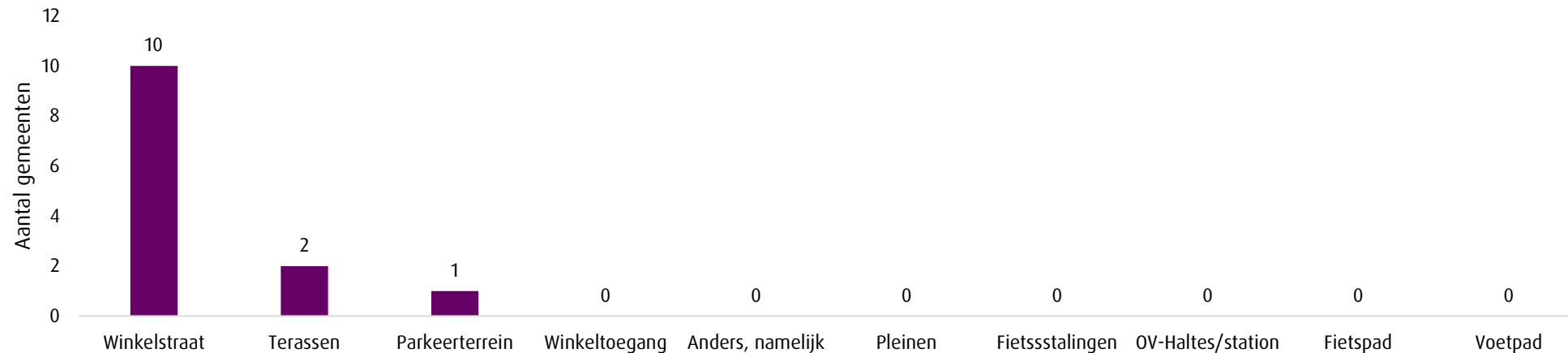
- Afschalen van maatregelen, zoals eenrichtingsverkeer en fietsverbod in het centrum.
- Plaatsing van openbare toiletten, omdat horeca gesloten is (*Eindhoven, 's-Hertogenbosch*).

Opvallende ontwikkeling:

- Ten opzichte van de zomerperiode lijken nu meerdere gemeenten de beschikking te hebben over een systeem waarmee de drukte wordt gemonitord, welke de basis vormt voor maatregelen:
 - Live online druktemeter (*SpotRotterdam in Rotterdam*).
 - Centraal systeem dat ook prognoses maakt o.b.v. historische data (*Locatus in Apeldoorn*).
 - Vaste telpunten op toegangswegen (*Zaanstad*).
 - Live online druktemeter binnenstad o.b.v. telcamera's (*'s-Hertogenbosch*).
 - Druktemonitor voor recreatiegebieden (*Leusden, in beheer bij provincie Utrecht*).

Waar zijn maatregelen uitgevoerd?

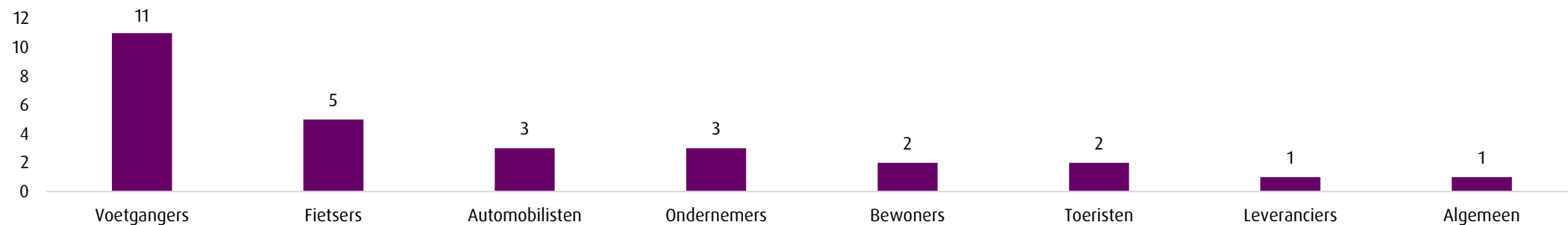
- De maatregelen zijn voornamelijk gericht op locaties waar kwetsbare doelgroepen samenkomen. Het betreft dan ook voornamelijk binnensteden en bij de grotere gemeenten ook op toegangswegen naar de binnenstad en bij wijkwinkelcentra.
- Een deel van de maatregelen is na invoering na sluiting van de horeca en na invoering van de strengere lockdown weer opgeheven omdat de drukte is afgenomen.



Waar zijn de maatregelen getroffen? N = 12, meerdere antwoorden mogelijk.

Op welke doelgroepen zijn de maatregelen gericht?

- De maatregelen zijn voornamelijk gericht op voetgangers. Gemeenten richten zich op locaties waar deze doelgroep in hoge concentraties aanwezig is en de 1,5 meter afstand onder druk komt te staan.
- Om de voetganger ruimte te geven, heeft dit bij een aantal gemeenten geleid tot inperking van de bewegingsvrijheid van andere doelgroepen zoals fietsers en automobilisten. Zo zijn er voorbeelden dat er op bepaalde locaties (tijdelijk) een fietsverbod is ingevoerd. Dit was het geval in Leidschendam-Voorburg, 's-Hertogenbosch, Bergen op Zoom en Apeldoorn. In bijvoorbeeld Rotterdam zijn wegvakken voor gemotoriseerd verkeer afgesloten ten behoeve van de bewegingsvrijheid van voetgangers. Daarnaast worden uitstallingen en objecten in de openbare ruimte weggehaald om ruimte te creëren voor voetgangers.

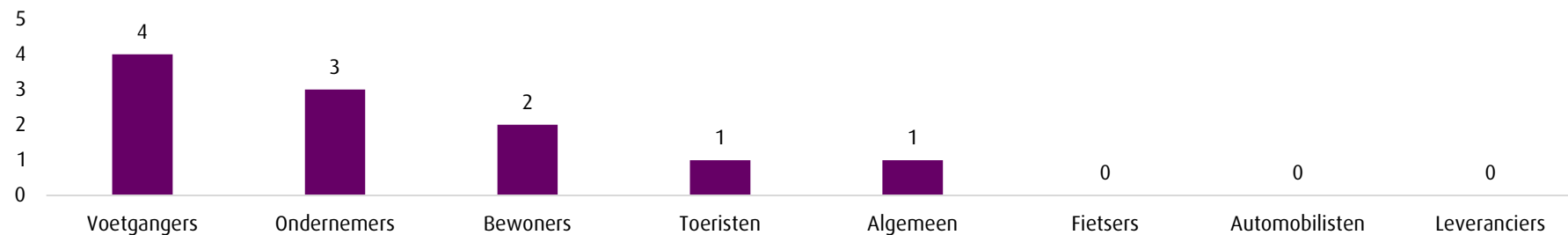


Op welke doelgroep ligt de focus van de maatregelen? N = 12, meerdere antwoordmogelijkheden mogelijk.

Is er een doelgroep die extra aandacht nodig had?

Naast de aandacht voor voetgangers is extra aandacht uitgegaan naar:

- **Hangjongeren (Rotterdam).** Zij verzamelden zich op parkeerplaatsen, bij skatebanen, speelveldjes, e.d. Deze locaties zijn door de politie aangedragen en door de gemeente zijn aanvullende maatregelen genomen. Bijvoorbeeld door het instellen van een verbod en het weghalen van bankjes.
- **Mensen met een migratieachtergrond (Zaandam).** In het dichtbevolkte oostelijke deel van Zaandam waren relatief veel besmettingen. Daar is extra ingezet op communicatie van de algemene regels. Omdat er veel mensen met een Turkse achtergrond in deze buurt wonen, zijn de teksten die oproepen tot afstand houden ook in het Turks op de tekstkarren vermeld.
- **Mensen met fysieke beperkingen (Bergen op Zoom).** Door bepaalde maatregelen, zoals uitbreiding van terrassen, werd de fysieke ruimte beperkt. Aanvullende aanpassingen waren vervolgens nodig om de doorgang te kunnen waarborgen. Deze knelpunten zijn samen met de stichting Toegankelijk BoZ geïnventariseerd.



Is er een doelgroep die extra aandacht nodig had? N = 12, meerdere antwoordmogelijkheden mogelijk.

Is het gewenste effect van de maatregelen bereikt?

- Alle gemeenten hebben aangegeven dat de maatregelen effectief zijn (geweest) ten aanzien van het verminderen van drukte en het vergroten van spreiding.
- Toch gaven alle gemeenten aan dat het moeilijk is te zeggen wanneer een maatregel effectief is. Het doel is om drukte te voorkomen en spreiding te vergroten, maar dit is in veel gemeenten vóór de lockdown niet gelukt. Daarnaast werden in die periode de regels door veel bezoekers onvoldoende nageleefd. Toezicht en handhaving blijft dan ook een belangrijke voorwaarde voor het waarborgen van de 1,5 meter. Is er onvoldoende toezicht, dan worden de regels overtreden. In een aantal situaties heeft dit uiteindelijk geleid tot het sluiten van het winkelgebied of andere ingrijpende maatregelen.

Wat is de meest succesvolle maatregel?

- Vrijwel alle gemeenten geven aan dat de combinatie van maatregelen tot het meeste succes heeft geleid. De maatregelen versterken elkaar. Daarnaast blijkt overal toezicht en handhaving nog steeds een belangrijke maatregel en een voorwaarde voor het succesvol laten fungeren van andere maatregelen.
- Daarnaast is volgens alle gemeenten de samenwerking met alle stakeholders een veelgenoemde voorwaarde voor succes. De gemeenten kunnen niet alleen vorm geven aan de 1,5 meter samenleving en hebben alle stakeholders nodig, zoals winkeliers, bewoners, politie, enz. Deze samenwerking zorgt voor begrip voor elkaars standpunt. Een voorbeeld van een goede samenwerking is:
 - De gemeente Eindhoven heeft gezamenlijk met stakeholders een corona-campagne opgezet waardoor alle uitingen professioneel en in dezelfde huisstijl gepresenteerd worden. Daarnaast is een deel van de vrijwillige cityhosts door de winkeliers geregeld.
- Overige specifiek genoemde maatregelen waar gemeenten tevreden over zijn:
 - De druktegel bij verkeerslichten die te bedienen is met de voet (*Leidschendam-Voorburg*).
 - De circulaire terrasvlonders die op parkeerplaatsen aangebracht kunnen worden (*Rotterdam*).
 - Wachtrijstickers langs de gevels van winkels (*Arnhem*).

Hebben de maatregelen neveneffecten?

Er gaven 8 gemeenten aan dat maatregelen neveneffecten hebben. Specifiek genoemde neveneffecten zijn:

- De omleidingsroute voor fietsers (als gevolg van uitbreiding terrassen) werd niet door iedereen geaccepteerd. Fietsers kozen voor andere routes met ongewenste gevolgen, waar vervolgens aanvullende fysieke maatregelen nodig waren (*Leidschendam-Voorburg*).
- Door fietsparkeerverboden ontstonden parkeerproblemen op andere locaties. Daar is vervolgens aandacht aan besteed door het aanbrengen van tijdelijke fietsenstallingen (*Apeldoorn*).
- Door het afsluiten van parkeerterrein bij natuurgebieden, gingen bezoekers elders parkeren in bermen e.d. Dit is ongewenst en reden geweest om het parkeerterrein daarna niet weer af te sluiten (*Leusden*).
- Eenrichtingsverkeer voor voetgangers werkte niet. Voetgangers trokken zich er te weinig van aan. Daarnaast is er onvoldoende capaciteit van handhavers om overal op toe te kunnen zien (*Apeldoorn & Leusden*).
- Uitbreiding van terrassen ging ten koste van ruimte voor voetgangers en fietsers, waardoor conflicten ontstonden. Naderhand is er een fietsverbod ingesteld en zijn obstakels in de openbare ruimte weggehaald (*Bergen op Zoom*).

Verwachten gemeenten dat de corona-maatregelen in de toekomst effect hebben op de inrichting van de openbare ruimte?

- 8 van de 12 gemeenten denken dat er in de toekomst anders wordt omgegaan met de inrichting van de openbare ruimte. Er is nu veel bewustwording voor de inrichting van de openbare ruimte ontstaan en veel gemeenten zijn van mening dat de openbare ruimte flexibel ingericht moet zijn.
- Door de corona-crisis zijn gemeenten in staat geweest maatregelen uit te voeren die normaal gesproken een langere voorbereidingstijd zouden vragen. De corona-crisis heeft in die zin als een vliegwiel gefungeerd.
- Beleidsmatig wordt er nog niet heel concreet rekening mee gehouden. Dit komt vooral doordat de structurele gevolgen van de crisis niet bekend zijn. Nu is het fietsverkeer toegenomen, is het gebruik van het openbaar vervoer aanzienlijk afgenomen, laat het autoverkeer een grotere spreiding over de dag zien en is pakketbezorging aanzienlijk toegenomen. Of deze effecten op de lange termijn (gedeeltelijk) aanwezig blijven, is nog niet te zeggen. Wel monitoren veel gemeenten de effecten van de huidige maatregelen om zodoende in de toekomst onderbouwde keuzes te kunnen maken.

Proces m.b.t. implementatie van de maatregelen

- Het proces m.b.t. implementatie van maatregelen beschrijven 9 gemeenten als “soepel” en 3 gemeenten als “ging wel”.
- In vrijwel alle gevallen is er een ambtelijke corona-werkgroep georganiseerd, waarin de maatregelen besproken worden. In de grote steden is deze werkgroep soms aangevuld met externe stakeholders, veelal ondernemers. De maatregelen komen meestal voort uit een goede samenwerking tussen de gemeente en externe stakeholders. De initiatieven komen zowel vanuit de ambtelijke organisatie, als uit de externe stakeholders. De samenwerking zorgt dat maatregelen vooraf goed besproken worden, wat implementatie soepel laat verlopen.
- Met besluitvorming wordt verschillend omgegaan. Meestal vindt formele besluitvorming alleen bij de meer ingrijpende maatregelen plaats, zoals het (grootschalig) opheffen van parkeerplaatsen t.b.v. terrasuitbreiding (*gemeente Rotterdam*). Met het instellen van een fietsverbod in het centrum heeft de gemeente Apeldoorn wel een verkeersbesluit genomen en de gemeente Bergen op Zoom niet. Het is mogelijk dat de keuze beïnvloed wordt door de omvang en de duur van de maatregel.
- In alle gevallen wordt het college, en in bepaalde gevallen de gemeenteraad, regelmatig geïnformeerd over de maatregelen. Een voorwaarde voor het soepel laten verlopen van maatregelen lijken de korte lijntjes te zijn, zowel met het gemeentelijke bestuur als met de externe stakeholders.

Gebruik van externe kennis/producten

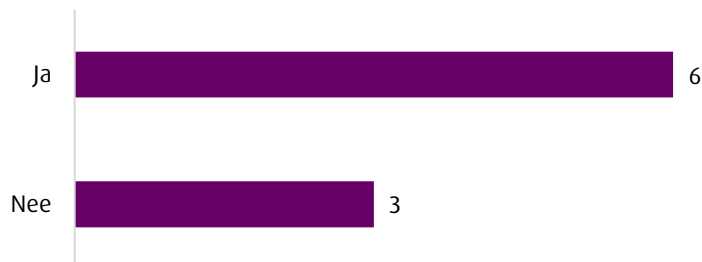
Gemeenten maken gebruik van externe kennis en producten. Dit gaat om:

- Inhuur van crowd-management.
- Inzet van een communicatiebureau.
- Inhuur van particuliere beveiliging, verkeersregelaars en cityhosts.
- Ontwikkeling van druktemonitor en een app waar inwoners drukke locaties op een kaart kunnen aangeven.
- Expertise vanuit de veiligheidsregio.
- Aannemers worden gevraagd mee te denken m.b.t. uitvoering van maatregelen.
- Huur van divers materieel t.b.v. uitvoering (lichtkranten, hekken, borden, e.d.).

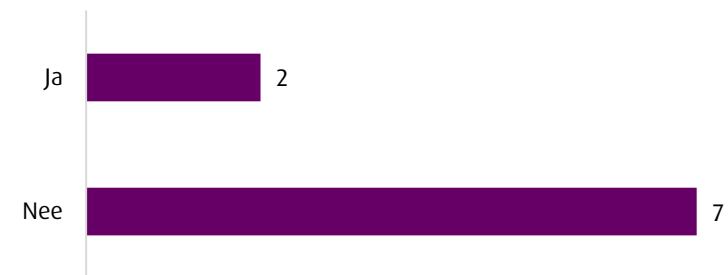
Ondersteuning bij de implementatie van maatregelen?

- De gemeenten geven aan zich goed te redden.
- Tegelijkertijd is er wel behoefte aan goede voorbeelden en ervaringen bij andere gemeenten. Het gaat dan zowel om het type maatregel als de (praktische) uitvoering ervan.

Een praktisch voorbeeld: hoe zorg je ervoor dat de aangebrachte symbolen en markeringen in winkelstraten ook in het najaar en de winter goed blijven zitten? Een toolbox met dit soort informatie wordt wenselijk geacht.



Kunt u ondersteuning gebruiken bij de implementatie van de maatregelen?
N=9



Mist u kennis omtrent maatregelen en/of de inzet ervan?
N=9

Bekendheid met maaksamenruimte.nl

- 4 van de 12 gemeenten kennen de website. Degene die de site kennen hebben deze in het verleden vooral gebruikt om inspiratie met betrekking tot maatregelen op te doen.
- Een suggestie is om meer diepgang aan te brengen op de website. Er is behoefte aan concrete handvatten met betrekking tot de maatregelen. Dat betreft dan aandachtspunten, technische uitvoeringsaspecten etc.



Kent u de website www.maaksamenruimte.nl? N = 12